

Enterprise Marine

EM 450

Caratteristica peculiare delle imbarcazioni firmate Enterprise Marine è quella di essere interamente prodotte all'interno del cantiere e l'EM 450 non sfugge a questa regola. "Siamo ormai abituati a prodotti nautici molto simili tra loro" - ci ha detto il Presidente di Enterprise Marine, Nevio Forcellini, durante una pausa della prova - "e quindi noi ci sforziamo in ogni modo di produrre barche che siano soprattutto e prima di ogni cosa, nuove e originali". Uscendo in mare è facile avvertire immediatamente come si sia lavorato sulla carena, sulle sue geometrie, sull'equilibrio dei pesi a bordo, sull'ottimizzazione del rendimento di questo scafo. La sua stabilità, il suo rapido ritorno in assetto dopo una virata o dopo un impatto con l'onda, sono esemplari. La barca appare particolarmente bassa e filante durante la



Un fly con spazio e funzionalità consoni per una barca da famiglia, ben equilibrato sull'acqua.

navigazione, soprattutto quando tocca velocità oltre i 28/29 nodi. Le finestrate laterali concorrono a rendere ancora più aerodinamico il design d'insieme ma, nello stesso tempo, garantiscono un'illuminazione ottimale al salone. I vantaggi estetico/pratici non finiscono qui: nella porzione di copertura del flying bridge sopra al pozzetto è stato ricavato un comodo ed elegante gavone a cui si accede tramite uno sportello montato su pistoni idraulici; la doccia esterna e la presa banchina sono installate sui montanti della piattaforma poppiera e prevedono un funzionale sportellino di chiusura; il motivo architettonico che unisce la seduta pilota e copilota con il mobiletto multifunzione sul flying bridge è particolarmente elegante, gradevole e razionale. Internamente l'EM 450 offre una notevole abitabilità e una cura quasi maniacale dei dettagli. Il salone lascia molte zone di movimento, per un confortevole sfruttamento dell'ambiente e delle componentistiche comuni: giustissima l'idea di posizionare la cucina in un suo spazio apposito a cui si accede tramite una scala sulla sinistra, spazio che la rende di fatto un ambiente completamente autonomo. Nella zona notte, lavorando sui passaggi, sui disimpegni e sulla razionalizzazione degli ambienti, EM 450 propone ben tre cabine doppie separate e due bagni di grandi dimensioni. In definitiva, una barca innovativa e funzionale, un progetto sviluppato sulla base delle esperienze maturate dal cantiere e costruita con una notevole accuratezza in tutte le fasi realizzative.

Il family feeling che contraddistingue la gamma Enterprise Marine è ben tangibile anche su questo EM 450, motoryacht fly ben proporzionato e filante.



Testo e foto di Antonio Bignami



Scheda tecnica

Progettista: Enterprise Marine - Costruttore: Enterprise Marine; via Gandhi, 30; 47100 Forlì; tel. 0543 481506-7; fax 0543 483297; e-mail em@enterprisemarine.it; sito web www.enterprisemarine.it - Categoria di progettazione CE: B - Lunghezza f.t.: m 14,10 - Lunghezza di omologazione: m 13,60 - Larghezza massima: m 4,22 - Immersione sotto le eliche: m 0,90 circa - Dislocamento a vuoto: kg 11.200; a pieno carico: kg 13.680 - Portata omologata: 10 passeggeri - Totale posti letto: 6 in 3 ambienti - Motorizzazione: 2x435 HP Volvo Penta D6-435 - Potenza complessiva installata: HP 870 - Potenza fiscale complessiva: CV 80 circa - Peso totale motori: kg 1.400 - Rapporto dislocamento a vuoto dell'imbarcazione/potenza motori installati: kg/HP 12,87 - Tipo di trasmissione: EB V-drive rapporto riduzione 2.5:1 - Velocità massima dichiarata: 32 nodi a 3.500 giri/min - Velocità di crociera: nodi 28 a 3.200 giri/min - Consumo dichiarato a velocità di crociera: litri/ora 118 - Autonomia a velocità di crociera: miglia 250 circa - Capacità serbatoio carburante: litri 1.040 - Capacità serbatoio acqua: litri 480 - Prezzo con dotazioni standard e motorizzazione della prova: Euro 498.000,00 IVA esclusa.



Impressioni di navigazione n. 1199



Caratteristiche costruttive

Tipo di carena: geometria variabile con deadrise a poppa di 15° - Materiale di costruzione: vetroresina - Materiali e caratteristiche di coperta: vetroresina - Zona di prua: pulpito, gavone con ancora, catena e verricello salpa ancora, attrezzature di ormeggio, cucina prendisole doppia, passo d'uomo rotondo, imbarchi acqua e carburante - Organizzazione e attrezzature del pozzetto: pontato in teak, divaneria lineare poppiera con cuscinerie, accesso alla piattaforma poppiera con sportello in cristallo fumé, passavanti laterali, attrezzature di ormeggio in vani appositi complete di winches di tonneggio, scala salita al fly strutturale con battute in teak, ampio gavone con sportello su pistoni accessibile nella copertura del pozzetto, passerella elettroidraulica multifunzione - Caratteristiche plan-cetta poppiera: pontata in teak, con scala bagno a scomparsa, doccia con miscelatore e presa banchina in appositi vani chiusi posizionati lateralmente - Materiali vetrate: cristalli temperati - Flying bridge: controplancia di governo con rimandi, seduta pilota e copilota a divanetto, divano laterale per 4-5 passeggeri, mobile posizionato a poppavia divano pilota e copilota con lavello, frigo o

icemaker, stipi e ripostigli chiusi, ampia cucina prendisole, roll bar e pulpito. INTERNI - Suddivisione e caratteristiche: salone con discesa cucina a sinistra, divano a U con tavolo a dritta, plancia di governo con seduta pilota e copilota a divanetto, mobili multifunzione di servizio. La zona notte comprende tre cabine separate, a prua con matrimoniale e a poppavia due cabine ospiti (2 posti letto affiancati a dritta e a castello a sinistra), due locali bagno completi (privato quello a prua) - Posto di pilotaggio: timoneria idraulica,

telecomandi elettronici, strumentazioni complete motori, ecoscandaglio, angolo di barra, VHF, bussola, radio CD stereo con due altoparlanti - Zona carteggio: a sinistra posto di pilotaggio - Zona cucina: discesa cucina a sinistra salone, con piano di lavoro, cottura in vetroceramica e lavello con miscelatore a incasso, frigo e freezer, forno, stipi, pensili e cassettiere. ACCESSORI - Dotazioni di serie (oltre a quelle già elencate): ancora Bruce kg 15 con 65 metri di catena, scaletta bagno incassata, verricello salpa ancora, materassi e prendisole fly, cuscinerie di poppa, riflettore radar, tavolo pranzo allargabile con vassoio



in pozzetto, vano predisposto per cabinetta equipaggio non allestito, lavello fly con rubinetto a scomparsa, filtri separatori carburante, scarico con by pass per bassa andatura, estintore e installazione, insonorizzazione vano motore.

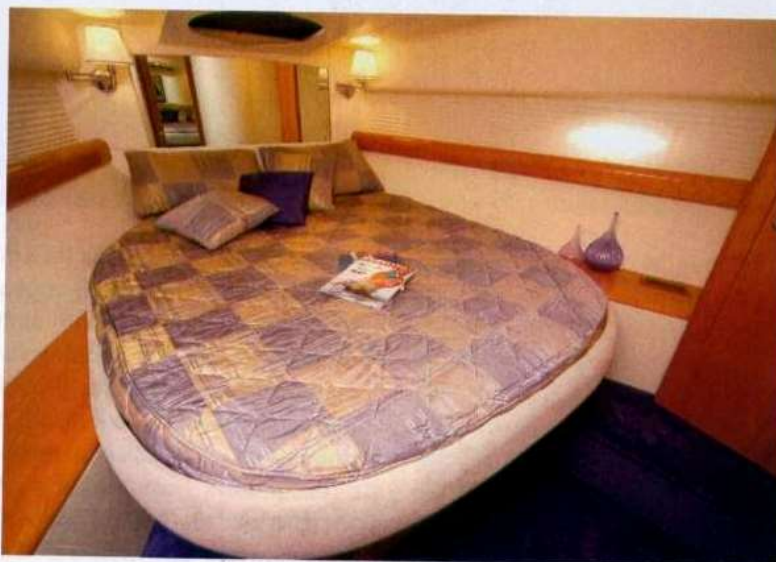
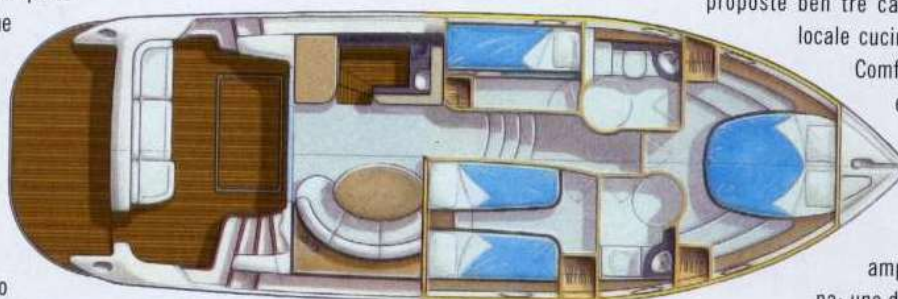
RELAZIONI TRA NUMERO DI GIRI - VELOCITÀ - CONSUMI - AUTONOMIA				
MOTORE giri/min	VELOCITÀ nodi	CONSUMO		AUTONOMIA miglia
		litri/ora	litri/miglio	
1600	11,2	24	2,14	485
1800	12,5	31	2,48	419
2000	13,8	40	2,90	359
2200	18,0	50	2,78	374
2400	21,3	62	2,91	357
2600	24,2	75	3,10	336
2800	25,3	89	3,52	296
3000	26,8	106	3,96	263
3200	28,0	127	4,54	229
3400	30,8	153	4,97	209
3500	32,2	165	5,12	203

Le impressioni

CONDIZIONI DELLA PROVA - Vento: assente - Mare: quasi calmo.

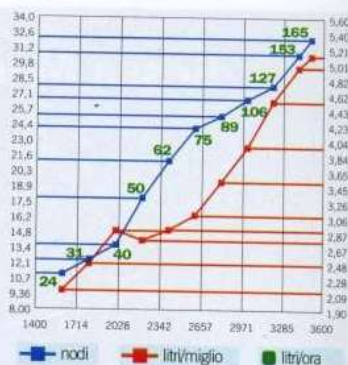
PRESTAZIONI RILEVATE (con GPS Magellan 310, pieno d'acqua e carburante, 4 passeggeri a bordo, carena pulita) - Tempo di planata da fermo: 6 secondi - Regime e velocità minimi di planata: 1.400/1.500 giri/min, 11,6 nodi - Velocità massima: 32,2 nodi

VALUTAZIONE PRESTAZIONI - Tenuta di mare, governabilità, virata e comportamento sull'onda: l'EM 450 ha dimostrato un assetto buono e stabile a tutte le andature, in particolare ha dimostrato di non risentire assolutamente delle contenute dimensioni dello scafo in rapporto al peso e all'ingombro della sovrastruttura - Risposta timoneria e flap: immediate e precise - Visibilità nelle diverse condizioni:



Il layout interno dell'EM 450 si caratterizza per la buona disponibilità di spazio e per la presenza di ben tre cabine: una matrimoniale, una con letti affiancati e una con letti a castello, servite da due distinti locali bagno.

I consumi indicati nel grafico sono ricavati dalle curve di consumo del motore fornite dal costruttore, ma il consumo reale in mare potrà discostarsi dai dati pubblicati in funzione del carico imbarcato e della sua posizione, delle condizioni di uso dell'unità, della messa a punto e dello stato dei motori stessi, oltre che dalle caratteristiche delle eliche utilizzate.



ottima dal fly, buona dal salone - Manovrabilità di approdo: molto buona e assistita da ottime attrezzature di ormeggio e buoni spazi di movimento.

VALUTAZIONI COMFORT E FUNZIONALITÀ - Coperta: attrezzata e funzionale - Interni: moderni, con ottimi spazi di disimpegno e passaggio, nonostante siano proposte ben tre cabine separate, due bagni e un locale cucina di fatto separato dal salone - Comfort passeggeri: buono - Posizione e comfort zone di pilotaggio: entrambe molto buone; quella del fly, naturalmente, permette una visione di insieme più completa - Zona carteggio: ampia e ben accessibile - Zona cucina: uno dei locali interni più riusciti e funzionali, elegante e dotato di ottime componentistiche - Servizi: ampi, con ottime soluzioni sia per il box doccia che per la copertura del wc nel bagno ospiti - Agibilità e operatività interna vano motori: molto comoda - Quadro e impiantistiche elettriche: modernissimo e di ottimo livello.

